

Når forårssolen bryder frem i april – maj vågner hunhvepsen og begynder med det samme, at lede efter et sted til sit bo. De kan findes alle mulige steder, men ofte ved en tagbjælke, i en hullet væg eller i et gammelt muldvarpebo i jorden. De hvepse som bygger bo i jorden, kaldes jordhvepse.

Hvepsen – et respekt-indgydende væsen

BOET BYGGES AF PAPIRMASSE som hunhvepsen har fremstillet ved at tygge træ, som hun blander med sit snyt. Træet henter hun fra brædder eller under barken på træer. Man kan ofte se, at hvepseboene er sribede i forskellige glade farver. Dette viser, at hvepsene har hentet deres byggemateriale fra omgivelsernes malede træfacader. Boet er ofte kuglerundt og efter et par uger kun på størrelse med en valnød. Inde i boet bygger hunnen 10–20 sekskantede celler. I hver celle lægger hun et æg. Når æggene klækkes, får hun travlt med at skaffe mad til laverne, fortsætte med at bygge på boet og lægge flere æg.

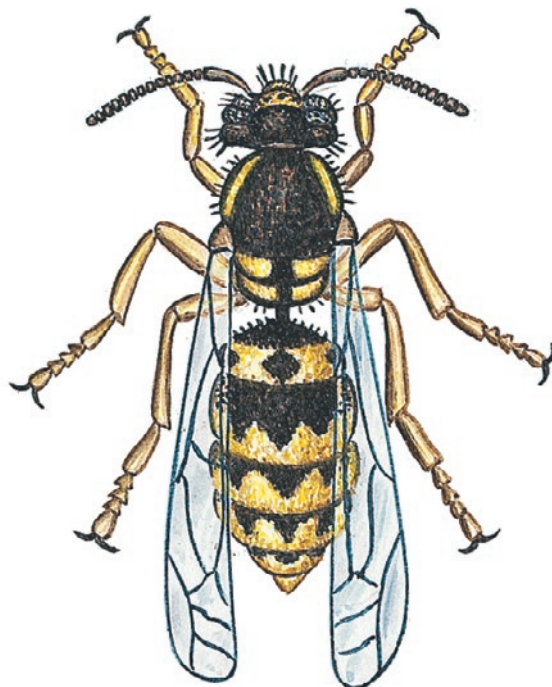
DE FØRSTE LARVER UDVIKLES TIL ARBEJDERE, som, så snart de er færdigudviklede i maj–juni, skal bygge videre på boet. Hunnen kan nu koncentrere sig om, at lægge flere æg. De nye larver mades af arbejderne. De ældre blandt dem får til opgave at vogte, boet og det er dem som går til angreb, når boet trues. I juli er samfundet i fuld vigør. Et hvepsebo kan blive rigtigt stort – nogle gange over en halv meter i diameter – og indeholder ofte hundredvis af individer, nogle gange flere tusinde.

ARBEJDERNE KAN IKKE SELV ÆDE fast føde, men suger nektar fra blomster og vil gerne have sød saft. Derimod henter arbejderne fast føde til larverne. De fanger andre insekter, som de dræber ved at bide nakken over på dem. Brodden anvendes kun til forsvar. Eftersom de kan lide alt slags kød, tiltrækkes de ofte til det grillede kød på vores haveborde. I august begynder arbejderne at anlægge større celler. I disse skal nye hunner og hanner opfodres. De kønnede individer får ekstra næringsrig føde. Dette er vigtigt, eftersom de nye hunner skal kunne klare at overvinde. Når de kønnede individer er færdigudviklede, sker parringen udenfor samfundet. Efter de kønnede individer har forladt boet, sker der store forandringer inde i det. Arbejderne bliver sløve og begynder at opholde sig mere og mere udenfor boet.

Til sidst river en del af arbejderne larver og pupper ud af cellerne. Den gamle hun bukker under, og hvepsesamfundet opløses. De eneste overlevende er de befrugtede hunner, som leder efter et egnet sted til at overvinde.

HVORDAN FJERNER MAN ET HVEPSEBO?

At fjerne et hvepsebo skal foregå med stor forsigtighed. Tag beskyttelseshandsker på og hav et bislør over hovedet. Det er bedst at gøre det om vinteren, når der ikke er nogle levende hvepse i boet, eller om forsommeren, når boet endnu kun indeholder en hun og et mindre antal larver. Er det nødvendigt at fjerne et aktivt bo, anbefales det at gøre det en kølig aften, da de fleste hvepse er inde i boet, og køligheden gør dem sløve. Anvend professionel hjælp fra Anticimex, hvis hvepseplagen bliver for stor, eller hvis du er usikker på, hvordan du skal fjerne boet.



Vespula vulgaris



Hvepsene kan godt lide den søde saft fra frugter og bær.



Et hvepsebo er blevet taget ned og skåret midt over. man kan se de sekskantede celler og en arbejder, som ser til larverne.

HVEPSENE HØRER HJEMME I NATUREN.

Der har de en vigtig funktion i naturens kredsløb. Hvepsen er et rov insekt og bidrager til saneringen af mange andre skadevoldere på såvel afgrøder som træer. De hjælper med at omsætte biologisk materiale i naturen. De holder på den måde mængden af andre skadevoldere nede. Et eneste hvepsesamfund kan på én sommer fange 4.500 larver! De er også gode bestøvere. Det er først når de optræder i nærheden af mennesker, at de udgør en trussel.

HVEPSEN ER EN BRODHVEPS,

Aculeata. Hvepsens midte skiller bagkroppen fra mellemkroppen. Den genkendes på den karakteristiske aflange kropsform med sine sortegule tegninger. I gruppen indgår både den samfundsdannende Vespidae og solitære (alene-levende) arter. De solitære bygger flaskeformede bo.

I DANMARK findes ca. 10 samfundsdannende arter. De ligner hinanden både med hensyn til levemåde og udseende. Desuden findes tre snyltende arter. De, som ofte bygger bo i eller udenfor bygninger, er almindelig hveps, *Vespula vulgaris*, skovhveps, *Dolichovespula sylvestris*,

og tysk hveps, *Vespula germanica*.

Når den almindelige hveps bygger bo i jorden, kaldes den jordhveps. Den almindelige hveps bliver normalt 1,5-2 cm. Mindre almindelig, men desto mere iøjnefaldende er den store gedehams, *Vespa crabro*, som kan blive 3-3,5 cm. Den store gedehamsdronning kan blive hele 5 cm lang. I løbet af sensommeren findes der hanner, hunner, samt arbejdere, som er uudviklede hunner, i et hvepsebo. Hannerne dør efter parringen og arbejderne fryser ihjel i løbet af efteråret. Det er de befrugtede hunner, som overvintrer – gerne i loftsrum og udhuse.

Vigtigt at tænke på ved et hvepsestik.

HVAD GØR MAN VED ET HVEPSESTIK?

Når hvepsen stikker med sin brod sprøjtes en gift ind i huden. En hveps kan – til forskel fra bier – stikke flere gange, eftersom brodden mangler modhager. Stikket fremkalder en brændende smerte på stikstedet, som efterfølgende bliver opsvulmet og rødt, og som kan begynde, at klø eller gøre ondt. Vask hvepsestikket med sæbe og vand. Smerten kan dæmpes med en isterning. For at dæmpe smerten og risikoen for infektioner, kan man også lægge en fugtet hovedpinetablet på stikket.

- Hvis man bliver dårlig, føler sig svimmel og kaster op, og føler en stærk kløe over hele kroppen, skal man søge læge hurtigst muligt.

- Hvis stikket sidder i mund eller hals, skal man tage direkte på hospitalet. Opsvulmning kan lukke åndedrætsvejene.
- Børn og endda voksne er følsomme over for stik af gedehams. Søg derfor læge ved gedehamsestik!

HVIS MAN HAR MISTANKE OM,

at man er insektallergisk, er det en god ide altid at have et allergilægemiddel på sig i løbet af sommerhalvåret. De mennesker som både er insektallergiske og spiser medicin som betablokkere mod f.eks. for højt blodtryk eller ved hjertekramper kan komme ud for en særlig alvorlig reaktion, hvis de bliver stukket af en hveps.

HVORDAN KAN MAN MINDSKE RISIKOEN FOR HVEPSESTIK?

- Undgå hurtige bevægelser når en hveps nærmer sig.
- Overdæk kød og søde retter ved måltider udendørs.
- Drik ikke af en åben dåse eller en mørk Flaske, som har stået udenfor.
- Gå ikke barfodet udendørs.
- Bær ikke tøj med stærke farver.