

Bedwantsen leven als bloedzuigende parasieten op mensen, maar vallen ook vogels en zoogdieren aan. Met behulp van de mens is de bedwants over de hele wereld verspreid geraakt en komt ook in Nederland voor.

De bedwants - een bloedzuigende reiziger

NAAST DE BEDWANTS, *Cimex lectularius*, die zich speciaal richt op de mens, kunnen ook de *Cimex pipistrelli* en de zwaluwwants *Oeciacus hirundinis* mensen steken. In de tropen komen nog twee andere soorten voor die gespecialiseerd zijn in de mens.

EEN VOLWASSEN BEDWANTS IS 4-5 MM GROOT, ongeveer de grootte van een appelpitje, en heeft een breed, ovaal afgeplat lijfje. De kleur is geel/bruin tot roodbruin na het zuigen van bloed. Een bedwants die lang niets gegeten heeft kan haast doorzichtig zijn. De bovenkant van het lijfje is bedekt met korte goudgele beharing, waardoor de bedwants gestreept lijkt.

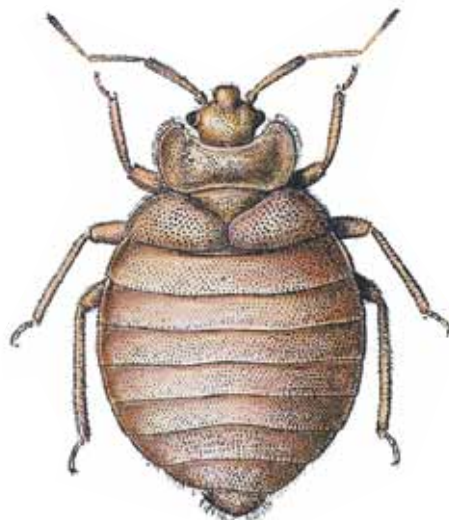
HET VROUWTJE VAN DE BEDWANTS legt 1-5 eitjes per dag; dat is in totaal 200-500 eitjes per vrouwtje in haar hele leven. De kleur van de eitjes is parelmoer en ze zijn ca. 1 mm groot; ze komen na twee weken uit. Bedwantsen die pas uit het eitje komen, beginnen direct met het zuigen van bloed.

BEDWANTSEN VERSTOPPEN ZICH overdag in kieren en gaten en komen 's nachts tevoorschijn om bloed te zuigen. Ze steken vooral op plekken die niet bedekt zijn door kleding en ze zijn drie uur voor zonsopgang het actiefst. Aangetrokken door warmte en kooldioxide zoeken de insecten hun gastheer (de mens) op voor een maaltje bloed. Tijdens het eten kan de bedwants gestoord worden als de mens beweegt. Dan onderbreekt de bedwants de maaltijd om op een andere plek verder te eten. Daarom is het niet ongebruikelijk dat er meerdere steken naast elkaar zitten. Bij een temperatuur van 15-20 °C zuigt de bedwants ongeveer één keer in de 8 dagen bloed, bij hogere temperaturen vaker. Ze kunnen lange periodes zonder eten. Bij kamertemperatuur kan een volwassen

bedwants een paar maanden zonder bloed; bij 13°C circa 1 jaar.

DE STEEK DOET GEEN PIJN maar veel mensen reageren allergisch op het speeksel van de bedwants dat tijdens het eten wordt geïnjecteerd. Een rode zwelling die gepaard gaat met wat pijn en jeuk zijn vaak voorkomende symptomen.

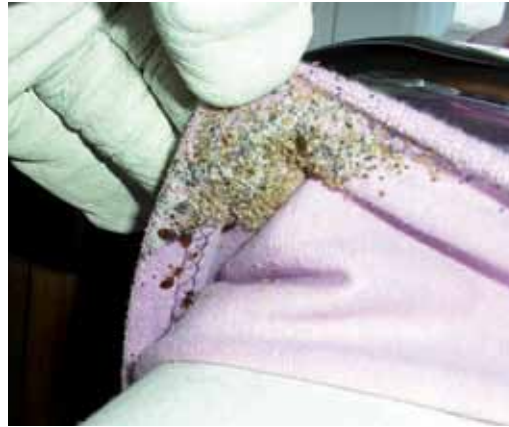
VROEGER BESTOND HET VERMOEDEN DAT ze ziektes en ziekteverwekkende organismen verspreiden, maar daar is geen overtuigend bewijs voor. De bedwants wordt vaak ten onrechte geassocieerd met vuil. Maar vuil heeft geen invloed op de aanwezigheid van bedwantsen. Ze kunnen een gebouw binnenkomen via transport van tweedehands en aangetaste meubels of via persoonlijke eigendommen waarin ze zich gevestigd hebben. Een bedwants kan niet springen of vliegen, maar verplaatst zich lopend.



Bedwants (*Cimex lectularius*)



Zichtbare tekens van bedwantsen onder een bedmeubel. Hier zijn vooral uitwerpselen van bedwantsen te zien.



Dekens, beddengoed en dergelijke, naden en kieren zijn plekken waar u de bedwants kunt aantreffen.



Een bedwants van dichtbij.

Signalen die duiden op de aanwezigheid van bedwantsen.

BETROUWBARE SIGNALEN om bedwantsen te ontdekken zijn donkere vlekken van uitwerpselen, resten van huidschilders en levende bedwantsen op plaatsen waar ze inkruipen om zich te verstoppen. Een klein kiertje ter dikte van een bankpasje is al groot genoeg.

GEWOONLIJK WORDEN BEDWANTSEN aangetroffen in holle ruimtes onder bedmeubels, matrassen, beddengoed en spreien. Andere plekken waar bedwantsen zich kunnen ophouden zijn schilderijen, nachtkastjes, meubels met vulling, plinten, kieren in houten vloeren, achter losse delen behang, stopcontacten, deur- en raamkozijnen, leidingen enz.

Bedwantsen moeten professioneel bestreden worden. Neem contact op met Anticimex als u bedwantsen signaleert.