

Als in de lente het zonnetje tevoorschijn komt, wordt het wespenvrouwtje wakker en begint meteen naar een woonplek te zoeken. Die kan op allerlei plaatsen zijn, maar vaak bij een dakbalk, in een holle muur of een oud muizennest in de grond. Wespen die een nest maken in de grond, noemen we meestal grondwespen.

Wespen

– respectabele wezens

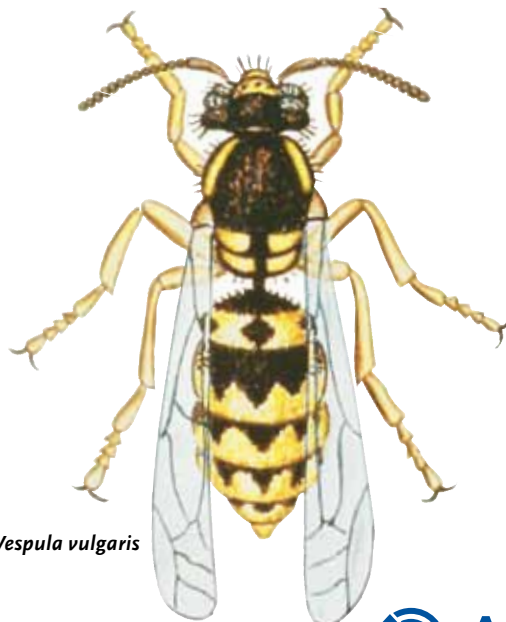
HET NEST WORDT GEMAAKT van een soort papiermaché dat het wespenvrouwtje maakt door hout te kauwen wat ze mengt met haar speeksel. Het hout haalt ze van planken of onder de bast van bomen. Vaak zie je dat wespennesten gestreept zijn in verschillende kleuren. Hieruit blijkt dat de wespen hun bouw materiaal soms ook uit geveerd hout uit de omgeving halen. Het nest is vaak kogelrond en na een paar weken niet groter dan een walnoot. Binnen in het nest bouwt het vrouwtje 10-20 zeshoekige cellen. In iedere cel legt ze een eitje. Als de eitjes uitkomen, krijgt ze een drukke tijd met het zoeken van voedsel voor de larven, het verder bouwen aan het nest en het leggen van nog meer eitjes.

DE EERSTE LARVEN ONTWIKKELEN zich tot werksters, die in mei-juni zodra ze helemaal tot ontwikkeling zijn gekomen verder gaan bouwen aan het nest. Het vrouwtje kan zich nu concentreren op het leggen van eitjes. De nieuwe larven worden gevoed door de werksters. De oudste werksters krijgen de taak om het nest te bewaken en die gaan tot de aanval over als het nest bedreigd wordt. In juli is het een drukke van belang. Een wespennest kan behoorlijk groot worden – soms groter dan 50 cm in diameter – en bevat vaak honderden individuen, soms een paar duizend.

DE WERKSTERS KUNNEN ZELF GEEN vast voedsel eten maar zuigen nectar uit bloemen en houden erg van zoete limonade. Maar de werksters halen voor de larven wel vast voedsel. Ze vangen andere insecten die ze doden door hun nek door te bijten. De angel gebruiken ze alleen ter verdediging. Omdat ze van allerlei soorten vlees houden, komen ze op gegrild vlees in de tuin af. In augustus beginnen de werksters grotere cellen te bouwen. Daarin zullen de nieuwe vrouwtjes en mannetjes worden grootgebracht. De mannetjes en vrouwtjes krijgen extra voedsel. Dit is van belang omdat de nieuwe vrouwtjes de winter moeten overleven. Als de mannetjes en vrouwtjes volledig ontwikkeld zijn, paren ze buiten het nest. Nadat ze het

nest verlaten hebben, vinden er binnen in het nest grote veranderingen plaats. De werksters worden loom en zijn steeds vaker buiten het nest. Ten slotte slepen een aantal werksters de larven en poppen uit de cellen. Het oude vrouwtje duikt onder en het volk valt uit elkaar. De enige overlevenden zijn de nieuwe bevruchte vrouwtjes; zij zoeken een geschikte plaats om te overwinteren.

HOE HAAL JE EEN WESPENNEST WEG? Een wespennest moet met uiterste voorzichtigheid worden weggehaald. Trek beschermende handschoenen aan en draag een bijenkap over het hoofd. Dit kan het beste in de winter gedaan worden als er geen levende wespen in het nest zitten of in de lente als het nest alleen nog maar een vrouwtje en een klein aantal larven bevat. Bent u van mening dat het noodzakelijk is om een actief nest weg te halen, kan dit het beste gebeuren op een donkere avond als de meeste wespen in het nest zitten. De koelte van de avond maakt ze ook suf. Roep de professionele hulp van Anticimex in als de wespplaag te groot wordt of als u er niet zeker van bent hoe u het nest weg moet halen.



Vespula vulgaris



Wespen houden van het zoete sap van fruit en bessen.



Een wespennest is naar beneden gehaald en doormidden gesneden. Je ziet de zeshoekige cellen en een werkster die voor de larven zorgt.

WESPEN HOREN THUIS in de natuur. Daar vervullen ze een belangrijke functie in de kringloop. Wespen zijn roofinsecten en dragen bij aan de sanering van andere insecten die schade aanrichten aan gewassen en bomen. Ze helpen met het verwerken van biologisch materiaal in de natuur. Op die manier houden ze de aantallen van andere schadelijke insecten in de hand. Eén wespennest kan in een zomer wel 4.500 larven vangen! Ze zijn ook belangrijk voor de bestuiving van planten. Pas als er mensen in de buurt zijn, kunnen ze tot irritatie leiden.

DE WESP IS EEN angeldragende vliesvleugelige, *Aculeata*. Het middel van de

wesp scheidt het achterlijf van het middelste deel. Hij is herkenbaar aan de karakteristieke langwerpige lichaamsvorm en de zwart-gele tekening. De groep omvat de sociale wesp *Vespidae* en de solitaire (alleen-levende) soorten. Solitaire wespen bouwen een flesvormig nest.

IN NEDERLAND ZIJN er meerdere soorten sociale wespen. Ze lijken uiterlijk en qua manier van leven op elkaar. Bovendien is er een aantal parasitaire wespen. De wespen die vaak een nest in of bij gebouwen maken zijn de limonadewespen o.a. de gewone wesp, *Vespula vulgaris* en de Duitse wesp, *Vespula germanica*. Als de gewone wesp

een nest in de grond maakt, noemen we hem meestal grondwesp. De gewone wesp wordt meestal 1,5-2 cm groot. Minder algemeen maar des te opvallender is de hoornaar, *Vespa crabro*, die 3-3,5 cm groot wordt. De koningin van de hoornaar wordt wel 5 cm groot. In de nazomer zijn er mannetjes en vrouwtjes in het nest en daarnaast nog werksters; dat zijn onontwikkelde vrouwtjes. De mannetjes sterven na de paring en de werksters vriezen 's winters dood. De bevruchte vrouwtjes overwinteren – liefst op zolders of in schuurtjes. *Entomologie, SLU, Uppsala, Zweden.*

Belangrijk om aan te denken bij een wespensteek

WAT MOET JE DOEN BIJ EEN WESPENSTEEK?

Als een wesp steekt, spuit hij met zijn angel gif in de huid. Een wesp kan – in tegenstelling tot een bij – vaker steken omdat de angel geen weerhaakjes heeft. De steek veroorzaakt een brandende pijn op de plek van de steek, die daarna opzwellt en rood wordt, kan gaan jeuken of pijnlijk wordt. Was de wespensteek met water en zeep. De pijn kan verzacht worden met een ijsklontje. Om de pijn te verlichten en het risico op infecties te beperken, kunt u ook een vochtige pijnstillers op de steek leggen.

- Neem direct contact op met een arts als u misselijk of duizelig wordt,

moet overgeven en hevige jeuk krijgt over het hele lichaam of het benauwd krijgt.

- Ga direct naar het ziekenhuis als je gestoken bent in hals of mond. Door de zwelling kan de luchtpijp vernauwen.
- Kinderen en ook volwassenen zijn extra gevoelig voor een steek van de hoornaar. Raadpleeg daarom een arts na de steek van een hoornaar!

ALS U HET VERMOEDEN HEBT dat u allergisch bent voor insecten, is het goed om in de zomer altijd een allergiemiddel voorhanden te hebben. Mensen die zowel allergisch zijn voor insecten als zogenaamde bètablokkers gebruiken tegen bijvoorbeeld hoge bloeddruk of

vaatkrampen, kunnen het slachtoffer worden van een ernstige reactie als ze worden gestoken door een wesp.

HOE KUN JE HET RISICO OP EEN WESPENSTEK VERMINDEREN?

- Maak geen heftige bewegingen als er een wesp in de buurt komt.
- Dek vlees en zoete gerechten af als je buiten eet.
- Drink niet uit een open blikje of een donker flesje dat buiten gestaan heeft.
- Loop niet op blote voeten buiten.
- Draag geen felgekleurde kleding.

Feitenonderzoek en deel van de tekst: Agr.dr Josef A. Stark, Inst. Voor Entomologie, SLU, Uppsala, Zweden